

Regolamento di servizio del Corpo Pompieri Valle Calanca



**CORPO POMPIERI
VALLE CALANCA**

Sommario

Sommario

I. ORGANIZZAZIONE	3
1. Organigramma	3
2. Effettivi	3
3. Organico e gradi servizio	4
4. Composizione stato maggiore	4
5. Comandante	4
6. Vice comandante	4
7. Ufficiali	4
8. Capi settori vari	5
9. Sottoufficiali	5
10. Militi	5
11. Aspiranti pompieri	5
12. Organi direttivi	5
II. PRESCRIZIONI GENERALI	5
13. Prescrizioni di servizio	5
14. Divieto	6
15. Provvedimenti disciplinari	6
16. Equipaggiamento personale	6
17. Assicurazione	7
18. Istruzione	7
III. INTERVENTO	7
19. Obbligo d'intervento	7
20. Direzione dell'intervento	7
21. Richiesta di aiuto	7
22. Aiuti esterni	7
23. Sgombero	7
24. Uso di mezzi privati	7
25. Impiego particolare	8
IV. TARIFFARIO	8
26. In generale	8
27. Tariffario	8
28. Giustificazioni	8
29. Multe	8
V. RIMEDI LEGALI E DISPOSIZIONI FINALI	8
30. Reclamo	8
31. Diritto sussidiario	8
32. Entrata in vigore	8

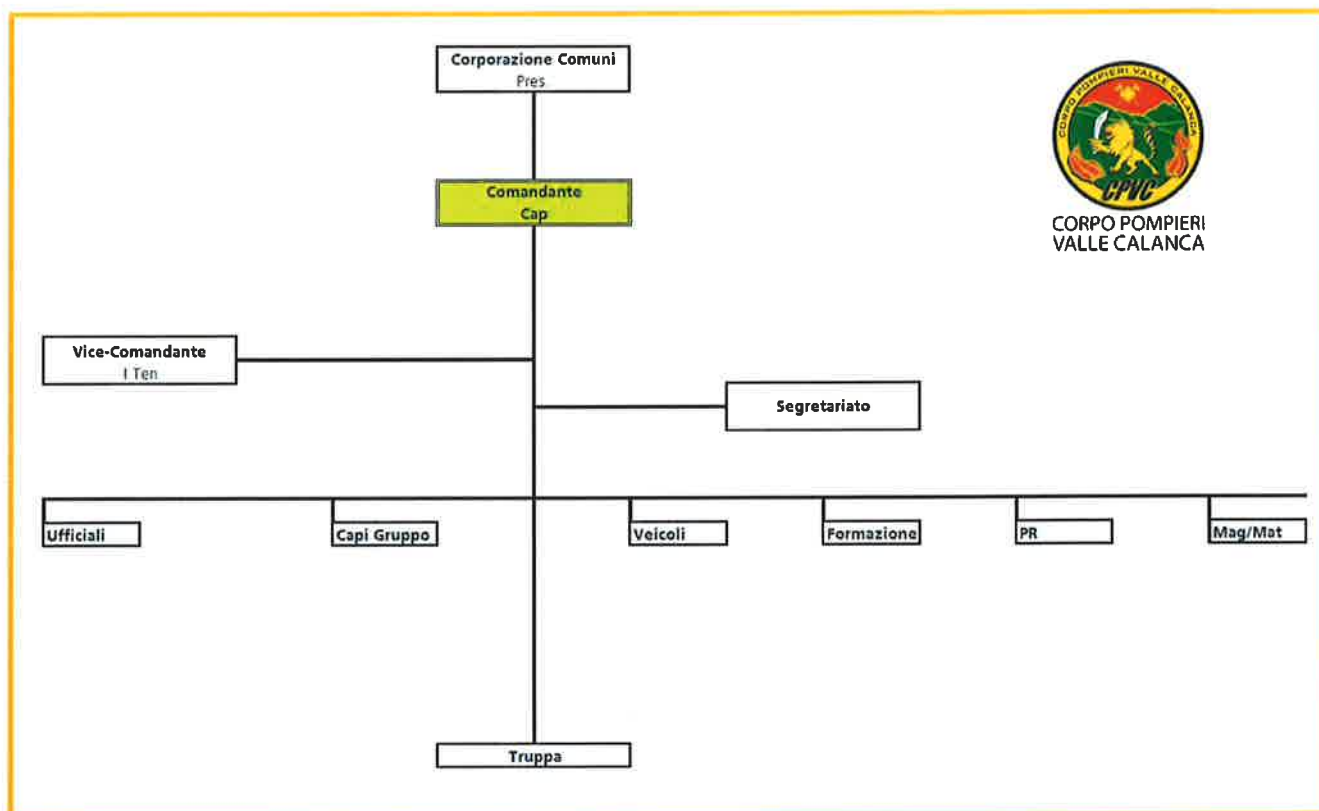
Lo stato maggiore del corpo pompieri CPVC emana in modo sussidiario alle leggi ed agli statuti comunali sui corpi pompieri dei comuni di Santa Maria in Calanca, Castaneda, Buseno, Calanca e Rossa il seguente regolamento di servizio.

REGOLAMENTO DI SERVIZIO

I. ORGANIZZAZIONE

1. Organigramma

Il CPVC è organizzato secondo il seguente schema:



L'organigramma viene adattato di volta in volta ad ogni cambiamento. Verrà consegnato alle cancellerie comunali su richiesta.

2. Effettivi

L'effettivo del CPVC si compone di 30 militi, secondo le disposizione della GVG.

Ogni comune affiliato al CPVC è tenuto a metterne a disposizione un numero adeguato.

3. Organico e gradi servizio

Il CPVC si compone del seguente organico:

Comandante con il grado di capitano
Vice comandante con il grado di primo tenente
Ufficiali con il grado di tenente
Responsabile del magazzino con il grado di sergente
Sottoufficiali con il grado di caporale
Militi con il grado di pompieri

I gradi di servizio possono venir conferiti solamente dopo aver frequentato i corsi d'istruzione e di aggiornamento prescritti dalla GVG.

4. Composizione stato maggiore

Lo stato maggiore del CPVC si compone del comandante e dal vice comandante

Allo stato maggiore compete l'organizzazione operativa, nonché l'assunzione del personale.

Il Consiglio dei comuni nomina il comandante ed il vice comandante per un periodo di carica di quattro anni, essi sono rieleggibili.

5. Comandante

Al comandante competono i seguenti compiti:

L'organizzazione e la conduzione del corpo pompieri
La supervisione sul personale e sul materiale
La formazione dei quadri
L'annuncio delle malattie e degli infortuni alla cassa di soccorso della FSP
La redazione del preventivo
La redazione del rapporto d'esercizio annuale
La rappresentanza del corpo pompieri verso l'esterno
Il contatto con l'autorità politica
La decisione sulle giustificazioni
La gestione dell'intervento nel ruolo di capo intervento

6. Vice comandante

Al vice comandante competono i seguenti compiti:

La direzione del settore istruzione
La redazione del programma annuale
La gestione dell'intervento nel ruolo di capo intervento
La sostituzione del comandante in sua assenza

7. Ufficiali

Agli ufficiali competono i seguenti compiti:

La gestione del proprio settore di competenza
La gestione dell'intervento nel ruolo di capo intervento
Coadiuvare il comandante nella gestione del corpo pompieri

8. Capi settori vari

Ai capi settori competono i seguenti compiti:

La formazione continua dei militi pompieri
La formazione di base degli aspiranti
La manutenzione del materiale APR
L'istruzione al porto degli APR
Coadiuvare il comandante nella gestione del corpo pompieri

9. Sottoufficiali

Ai sottoufficiali competono i seguenti compiti:

La conduzione del gruppo
Il controllo e la manutenzione di tutto il materiale di corpo
Il mantenimento in prontezza d'intervento di tutto il materiale
Coadiuvare il comandante nella gestione del corpo pompieri

10. Militi

Ai pompieri competono i seguenti compiti:

L'esecuzione degli ordini ricevuti dai superiori

11. Aspiranti pompieri

Gli aspiranti pompieri vengono reclutati nei comuni affiliati al CPVC

Gli aspiranti pompieri devono eseguire un'istruzione di base interna.
Un periodo di prova di 3 mesi seguente la formazione di base, al termine del quale, previa decisione dello stato maggiore, l'aspirante riceve la qualifica a pompieri semplice.
Le retribuzioni derivanti dalla formazione di base vengono versate al termine del periodo di prova.

Aspiranti pompieri da altri corpi pompieri con comprovata esperienza, sono esonerati dall'esecuzione della formazione di base.

12. Organi direttivi

Gli organi direttivi del CPVC sono:

Il Consiglio dei comuni (CC)
Lo stato maggiore (SM)
L'ufficio di revisione

II. PRESCRIZIONI GENERALI

13. Prescrizioni di servizio

Sul comportamento dei militi vigono le seguenti prescrizioni di servizio:

Obbligo di frequentare i corsi annuali
Obbligo d'entrata in servizio in caso di allarme
Comportamento consono all'immagine del CPVC
Esecuzione degli ordini e delle disposizioni dei superiori

Utilizzo rispettoso del materiale del CPVC

14. Divieto

Sono vietate le seguenti azioni:

Allontanare oggetti senza l'esplicito ordine del capo intervento
Abbandonare le postazioni assegnate
Consumare alcolici durante il servizio
Portare l'uniforme o parte di essa fuori dal servizio
Utilizzare il materiale di corpo per scopi privati senza l'autorizzazione del comandante

15. Provvedimenti disciplinari

I provvedimenti disciplinari si suddividono in:

Il biasimo per infrazioni verbali
L'ammonizione per i casi mediamente gravi

L'espulsione dal corpo pompieri per la fattispecie molto gravi

Questa misura torna inoltre applicabile per ripetute infrazioni alle prescrizioni di servizio, per le quali è già stato segnato in precedenza l'ammonizione

Ogni milite che viola le prescrizioni di servizio, nonché tutte le altre disposizioni che regolano il servizio pompieri in generale oppure che con il comportamento pregiudica l'immagine del CPVC viene punito, a seconda della gravità, con il biasimo, l'ammonizione o l'espulsione dal corpo

Lo stato maggiore è competente a emanare i provvedimenti suddetti nei confronti degli ufficiali, dei sottoufficiali e dei militi, mentre il Consiglio dei comuni li adotterà nei confronti dei membri dello stato maggiore

16. Equipaggiamento personale

I militi sono tenuti a conservare in perfetto stato l'equipaggiamento personale ricevuto.

Essi sono responsabili della custodia degli effetti in loro possesso ed in casi di danneggiamento dovuti a incuria o negligenza devono provvedere, a loro spese, alla sostituzione del materiale.

Ogni milite è equipaggiato con il seguente materiale:

1 tenuta di intervento completa (pantalone e giacca)
1 paio di scarponi di intervento
1 casco
1 pila per il casco
1 paio di guanti fuoco
1 paio di guanti tecnici

1 paio di pantaloni F1 per uscita
1 cintura
1 giacca uscita
2 magliette T-shirt
1 berretto

17. Assicurazione

Ogni milite del CPVC è assicurato per le conseguenze di infortuni o malattia occorsi durante il servizio pompieri presso la Cassa di soccorso della Federazione Svizzera dei Pompieri FKS.

I militi che esercitano un'attività lucrativa indipendente devono dotarsi di una copertura assicurativa supplementare.

Ogni incidente durante il servizio deve essere annunciato immediatamente al comandante. Le malattie causate dal servizio vanno annunciate entro e non oltre 10 giorni dal compimento del servizio, caso contrario ogni diritto di copertura presso la cassa di soccorso si estingue.

18. Istruzione

L'istruzione avviene secondo le direttive vigenti emanate dalla GVG. Il comandante può in caso di necessità disporre ulteriori esercitazioni, la partecipazione ai corsi di ogni milite non deve essere inferiore al 50%.

III. INTERVENTO

19. Obbligo d'intervento

Il CPVC interviene immediatamente in caso di incendio o esplosione, eventi naturali, ricerca e salvataggio di persone e animali, nonché in caso di eventi che mettono in pericolo o inquinano l'ambiente. Esso interviene nel senso della protezione della popolazione.

20. Direzione dell'intervento

Sul luogo del sinistro, la direzione dell'intervento viene assunta dall'ufficiale di picchetto. Nel caso di un evento di grande portata l'intervento viene diretto dal comandante o dall'ispettore di distretto.

21. Richiesta di aiuto

Se in caso di intervento il CPVC non ha sufficienti risorse, il capo intervento deve richiedere per tempo l'aiuto di ulteriori forze.

Le forze di aiuto esterne sono da licenziare quando la situazione lo permette.

22. Aiuti esterni

In caso di richiesta di aiuto da parte di altri corpi pompieri, il capo intervento stabilisce le modalità di intervento. La prontezza di intervento nei comuni del CPVC deve tuttavia rimanere garantita.

Le spese derivanti dalle prestazioni di aiuto sono da fatturare a chi ne ha fatto richiesta.

23. Sgombero

I pompieri provvedono a sgomberare il luogo del sinistro se ciò è imposto dalla completa estinzione dell'incendio, dal pericolo di crolli o per motivi di pubblica sicurezza, la preservazione delle tracce è da concordare con la polizia cantonale.

24. Uso di mezzi privati

In caso di intervento o di esercitazione, i pompieri sono autorizzati ad usare mezzi di trasporto, apparecchi o attrezzi privati. Quest'utilizzo verrà remunerato in base al dispendio effettivo e agli usuali prezzi di mercato.

Inoltre, i pompieri possono far capo a riserve d'acqua private, come idranti, bacini, fontane, canali, piscine, ecc. contro indennizzo.

25. Impiego particolare

Qualora un comune ne faccia richiesta, il comandante può impiegare dei militi per il servizio di viabilità in occasione di feste, esposizioni, cortei, ecc., senza compromettere l' idoneità dell'impiego.

Le spese derivanti dall'impiego particolare sono da fatturare a chi ne ha fatto richiesta.

IV. TARIFFARIO

26. In generale

Ogni pompiere verrà remunerato per le ore di servizio prestate in base al grado e alla funzione svolta.

27. Tariffario

Il tariffario viene aggiornato di anno in anno, se necessario o richiesto, e trasmesso ai Municipi per approvazione.

L'attuale tariffario è allegato al presente Regolamento.

28. Giustificazioni

Le giustificazioni per l'assenza agli esercizi sono da presentare e motivare al comandante del corpo pompieri anticipatamente.

Contro le decisioni del comandante del corpo pompieri, inerenti alle giustificazioni, può essere interposta entro 30 giorni opposizione scritta e motivata presso il Consiglio dei comuni.

29. Multe

L'assenza ingiustificata alle attività del CPVC viene punita con una multa disciplinare di CHF 50.00.

V. RIMEDI LEGALI E DISPOSIZIONI FINALI

30. Reclamo

Contro le decisioni dello stato maggiore relative in particolar modo all'incorporazione, alle promozioni, all'assegnazione di compiti speciali, all'adozione di misure disciplinari e altri provvedimenti inerenti al servizio pompieri è ammesso il reclamo presso il Consiglio dei comuni.

Il reclamo è da presentare per iscritto entro 10 giorni dalla comunicazione e deve contenere una concisa esposizione dei fatti, una breve motivazione, le conclusioni e i mezzi di prova rilevanti.

31. Diritto sussidiario

Per quanto non previsto dal presente regolamento fanno stato:

- La legge sulla protezione antincendio preventiva e sui pompieri del Cantone dei Grigioni
- Pompieri 2020 Direttiva per i pompieri nel cantone dei Grigioni
- Le direttive della Coordinazione svizzera di pompieri

32. Entrata in vigore

Questo regolamento entra in vigore retroattivamente al 01.01.2024 con la decisione d'emanazione da parte dei municipi.

Allegato 1:

- Tariffario CPVC

Approvazione da parte dei Comuni:

Comune di Santa Maria in Calanca

Il Sindaco





Il Segretario



Comune di Castaneda

Il Sindaco





Il Segretario



Comune di Buseno

Il Sindaco





Il Segretario



Comune di Calanca

Il Sindaco





Il Segretario



Comune di Rossa

Il Sindaco





Il Segretario



Il Comandante

